



**Whitepaper**

## **Aan de slag met de CO2 rapportage**

**Alle informatie en handvatten om de verplichte**

**CO2-rapportage te implementeren**

Mei 2023

**Shuttel**

## Hoofdstuk 1

# Introductie

De wetswijziging omtrent rapportageplicht werkgebonden personenmobiliteit brengt aanzienlijke veranderingen met zich mee voor werkgevers met meer dan 100 medewerkers. Vanaf 1 januari 2024 zijn zij verplicht om zakelijke en woon/werk gerelateerde ritten van hun medewerkers te registreren om inzicht te krijgen in de hoeveelheid CO<sub>2</sub>-uitstoot die voortkomt uit zakelijke mobiliteit. Dit is een stap voor de overheid om zicht te krijgen op de impact van zakelijke mobiliteit op het milieu.

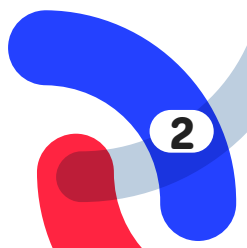
### Administratieve uitdagingen

De nieuwe verplichte CO<sub>2</sub>-registratie brengt veel administratie met zich mee. Als organisatie ben je misschien niet voorbereid op deze administratieve taken. Zo heb je waarschijnlijk vragen als: 'Hoe ga ik al die informatie verzamelen? En hoe behoud ik het overzicht?'

Om je helemaal klaar te maken voor de verplichte CO<sub>2</sub>-rapportage in 2024, leggen we het je in deze whitepaper stap voor stap haarfijn uit. De regelgeving zorgt namelijk niet alleen voor uitdagingen, maar biedt ook kansen rondom verduurzaming.

### Het Shuttel team

Straks Shuttel jij ook





### Goed om te weten

De inhoud van deze whitepaper is gebaseerd op de handreiking vanuit het Ministerie van Infrastructuur en Waterstaat omtrent Gegevensverzameling werkgebonden personenmobiliteit.

### Hogere CO2-reductie

De afgelopen periode is het besluit voor de CO2-rapportage behandeld in de Eerste en Tweede Kamer. Eind april is in de Voorjaarsnota het CO2-reductiedoel voor werkgebonden personenmobiliteit verhoogd van 1 naar 1.5 Mton.

Het is momenteel onduidelijk hoe dit sectordoel concreet wordt vertaald naar maatregelen voor individuele werkgevers. We volgen de ontwikkelingen op de voet en zullen de inhoud van dit document bijwerken zodra er meer informatie beschikbaar is.



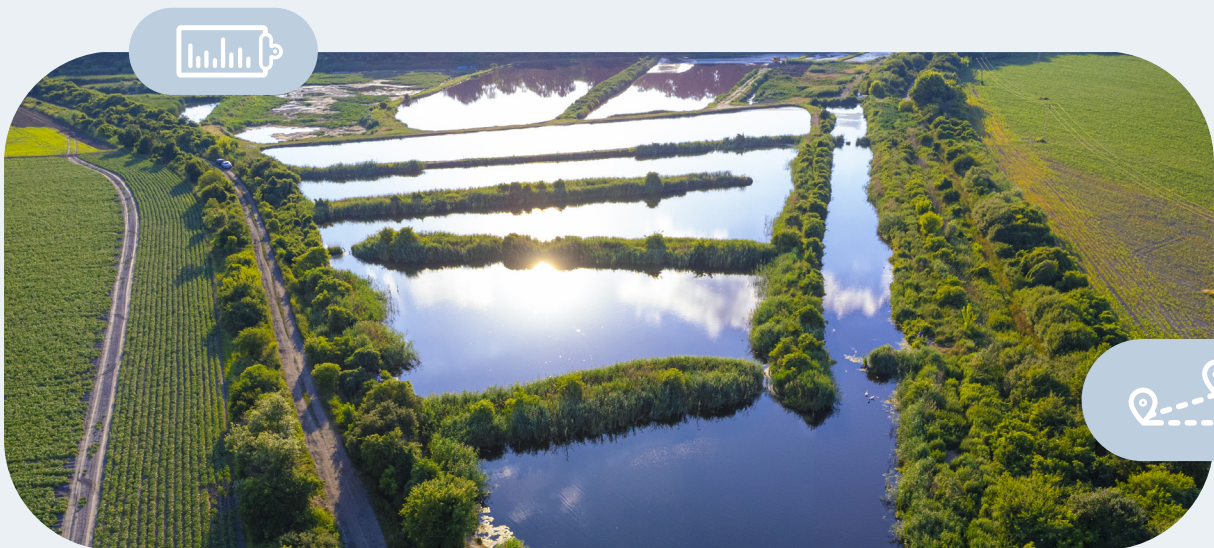
Straks Shuttel jij ook





## In het kort

- Doelstelling:** Bewust kiezen voor duurzame mobiliteit en daarmee de hoeveelheid broeikasgassen in het verkeer verminderen. Het concrete doel is 1.5 megaton CO<sub>2</sub>-reductie in 2030.
- Ingangsdatum:** Verplichte rapportage 1 januari 2024 .
- Voor wie:** Geldt enkel voor werkgevers met meer dan 100 medewerkers.
- Wat rapporteren:** Gemaakte kilometers per vervoers- en brandstoftype tevens uitgesplits in woon-werk en zakelijke ritten.
- Waar rapporteren:** Het eLoket, gefaciliteerd door Ministerie van Infrastructuur en Waterstaat.
- Praktisch:** Bedrijven dienen alle medewerkersreizen (opgesplitst naar woon-werk en zakelijk) te inventariseren en jaarlijks te rapporteren op basis van vervoerstype (auto, openbaar vervoer, fiets, etc.), brandstoftype en totaal aantal kilometers.



Straks Shuttel jij ook





## Hoofdstuk 2

# Waarom de CO2-rapportageplicht?

Vanaf 1 januari 2024 is het voor werkgevers met 100 werknemers of meer verplicht om de gegevens over zakelijke en woon-werk ritten te rapporteren: de zogeheten CO2-rapportageverplichting. Wat is hier eigenlijk de reden voor?



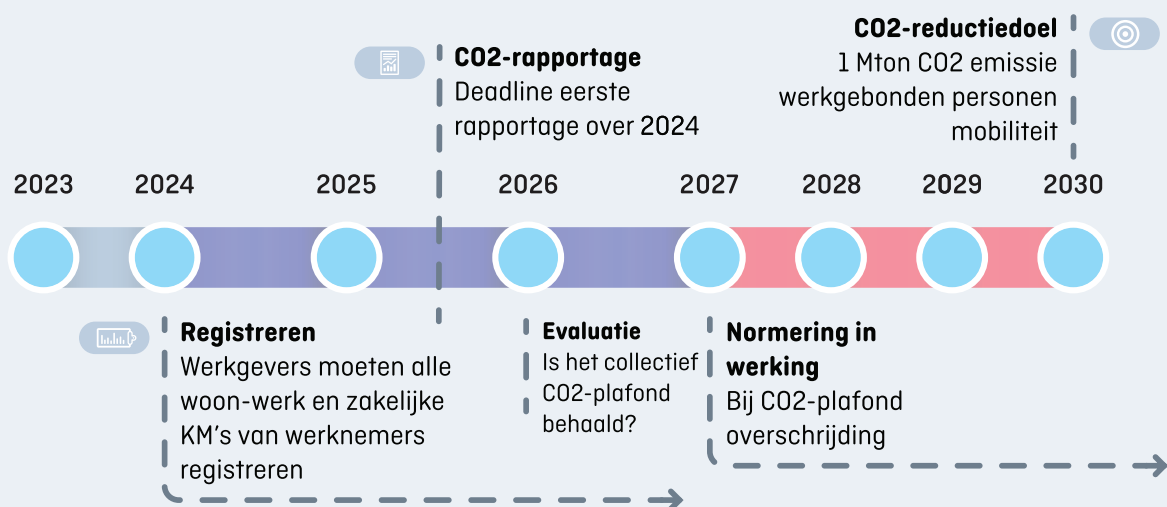
In het Klimaatakkoord hebben overheden, bedrijven en maatschappelijke organisaties maatregelen opgesteld met als doel om de CO2-uitstoot in Nederland te verminderen. Daarbij hoort ook de verduurzaming van woon-werk en zakelijke mobiliteit. Het doel is om de CO2-uitstoot door werkgebonden personenmobiliteit in 2030 met 1.5 Megaton terug te dringen. In eerste instantie vrijwillig. Maar de overheid laat nadrukkelijk weten dat de afgesproken vermindering ook kan worden afgedwongen.



Straks Shuttel jij ook



Toen het doel werd gesteld om de CO<sub>2</sub>-uitstoot in de mobiliteitssector terug te dringen, was aanvankelijk het plan dat er een norm zou worden ingevoerd. Een maximale waarde die mocht worden uitgestoten, wat neerkomt op een maximale CO<sub>2</sub>-uitstoot per gereisde kilometer per persoon. Werkgeversorganisaties waren niet enthousiast over dit plan en stelden voor om eerst te kijken of het doel ook behaald kon worden zonder deze restricties. Daar werd mee ingestemd. Maar om dit voorstel te laten slagen, is het wel nodig om duidelijk in kaart te krijgen hoeveel reductie in CO<sub>2</sub>-uitstoot er is geweest. Want bij onvoldoende reductie zal in 2027 de normstelling alsnog worden ingeroepen. Door nauwkeurig te rapporteren hoeveel er gereisd wordt binnen woon-werk en zakelijke mobiliteit, komt er duidelijkheid en inzicht in de hoeveelheid CO<sub>2</sub>-uitstoot en kan worden ingezien of dit voldoende afneemt.



*Beleidsvoering met betrekking tot de rapportageplicht tot 2030*

De rapportageverplichting is dus in het leven geroepen om de CO<sub>2</sub>-uitstoot reductie goed te kunnen meten. Dankzij de gegevens die uit deze rapportage naar voren gaan komen, kun je op de hoogte blijven of de CO<sub>2</sub>-uitstoot voldoende vermindert. Belangrijk voor Nederland en belangrijk voor jezelf.

## Hoofdstuk 3

# Voor wie geldt de rapportageplicht?

### 3.1 Werkgevers met meer dan 100 medewerkers

Als je op 1 januari van het rapportagejaar 100 of meer werknemers hebt, moet je rapporteren. Je bent 'werkgever' als je een onderneming of publiekrechtelijke rechtspersoon bent (bijvoorbeeld een gemeente), ingeschreven bij de KvK. Je rapporteert gezamenlijk over alle Nederlandse vestigingen onder hetzelfde KvK-nummer. De CO2-rapportage geldt ook voor dochterondernemingen met minder dan 100 medewerkers, aangezien het moederbedrijf een geconsolideerde jaarrekening indient, inclusief de gegevens van de dochterondernemingen.



### 3.2 Vaststelling aantal werknemers

Hoe wordt vastgesteld dat je 100 of meer werknemers in dienst hebt? Onder 'werknemer' wordt in dit geval verstaan:

definitie

#### Werknemers

"Degene die krachtens arbeidsovereenkomst of publiekrechtelijke aanstelling gehouden is tot het verrichten van ten minste twintig uur betaalde arbeid per maand voor een onderneming of rechtspersoon."



Er is dus sprake van een werknemer als je iemand in dienst hebt met een contract dat 20 of meer uur betaald werk per maand garandeert.

Straks Shuttle jij ook





### Aandachtspunten

- Gedetacheerden en uitzendkrachten binnen je organisatie tellen niet mee.
- Seizoenarbeiders tellen wel mee voor de rapportageverplichting als zij op 1 januari een arbeidsovereenkomst hebben met een garantie van minstens 20 uur.
- Medewerkers met afroepcontracten (nul-uren) of deeltijdcontracten voor minder dan 20 uur vallen niet onder de rapportageverplichting. Over hun ritten hoeft niet te worden gerapporteerd. Hetzelfde geldt voor vrijwilligers, want die verrichten geen betaalde arbeid (een onkostenvergoeding geldt niet). Ook buitenlandse ondernemingen en rechtspersonen welke gevestigd zijn in Nederland vallen niet onder de regels.

Om het aantal werknemers in je organisatie te bepalen tel je alle werknemers van alle vestigingen bij elkaar op. De peildatum voor het bepalen van het aantal werknemers is 1 januari van het jaar waarover je rapporteert. Het maakt niet uit of het aantal werknemers gedurende het jaar afneemt voor de rapportageverplichting. Als er op 1 januari 100 of meer werknemers zijn, geldt de rapportageverplichting sowieso.



Straks Shuttle jij ook



## Hoofdstuk 4

# Wat moet je rapporteren?

De rapportageverplichting geldt alleen voor zakelijke- en woon-werkmobiliteit. De volgende basisdefinities worden daarbij gehanteerd:

### definitie

**Zakelijke mobiliteit:** het door een werkgever laten reizen van een werknemer in het kader van de dienstbetrekking.

**Woon-werkmobiliteit:** het door een werkgever laten reizen van een werknemer tussen de woning of verblijfplaats van de werknemer en de standplaats van de werkzaamheden.



### 4.1 Zakelijke mobiliteit

Zakelijke mobiliteit gaat dus om reizen die een werknemer uitvoert in opdracht van zijn werkgever. Hieronder vallen dus ook ritten van werknemers die voor langere tijd gedetacheerd zijn bij een opdrachtgever. Voor de rapportageplicht is het voor deze medewerkers dus jouw verantwoordelijkheid om hun zakelijke mobiliteit te rapporteren. Let op! Verplaatsingen tussen vestigingen van één organisatie tellen niet mee voor zakelijke mobiliteit.



### 4.2 Woon-werkmobiliteit

Woon-werkmobiliteit zijn de dagelijkse reizen tussen woning en standplaats op dat moment (en weer terug). Met woning wordt bedoeld het adres waar de werknemer woont/verblijft. De standplaats is de locatie waar de werknemer normaal gesproken werkt.

Straks Shuttel jij ook



### Onder woon-werkmobiliteit valt wel

- Het reizen naar een wisselende vestiging van dezelfde werkgever waarvoor de werknemer werkzaam is.
- Het af en toe reizen van de woning naar het bedrijfsadres om daar bijvoorbeeld materialen op te halen.



### Onder woon-werkmobiliteit valt niet

- Reizen van en naar andere plaatsen dan de vaste werkplaats. Werknemers ingeschreven bij een uitzendbureau werken op wisselende locaties. Hun dagelijkse reizen gelden wel als woon-werkmobiliteit.



## 4.3 Wat moet je wel en niet invullen?

Concreet dien je alle zakelijke en woon-werkritten te registreren van al je medewerkers. Vervolgens is het voor de rapportage van belang dat je de jaartotalen in kilometers rapporteert. Dit gaat dan om de volgende vier vormen van werkgebonden mobiliteit:

- Woon-werkmobiliteit
- Zakelijke mobiliteit: lease/ eigen wagenpark
- Zakelijke mobiliteit: mobiliteitsdiensten
- Zakelijke mobiliteit: declaraties



Je hoeft niet zelf de CO<sub>2</sub>-uitstoot bij te houden of uit te rekenen. Het online portaal berekent dit automatisch aan de hand van de ingevoerde jaarkilometers. Na het indienen van de gegevens krijg je als werkgever een terugkoppeling waarbij je kunt zien hoeveel CO<sub>2</sub>-uitstoot er is geweest met tips voor verdere verduurzaming.

Straks Shuttel jij ook





## Goed om te weten



### Buitenland

Het kan voorkomen dat een werknemer in het buitenland woont of dat een medewerker zich zakelijk verplaatst naar het buitenland. Als dit zich voordoet, maak je géén onderscheid tussen ritten die gedeeltelijk in Nederland hebben plaatsgevonden en het vervolg van de reis die in het buitenland plaatsvindt. Je neemt dan de gehele rit van punt A in Nederland naar eindpunt B in het buitenland.



### Vliegreizen

Door de coronapandemie is het zakelijk vliegen weliswaar sterk afgenomen. Uit recent onderzoek van het Kennisinstituut voor Mobiliteitsbeleid (KiM) blijkt dat ongeveer 5% van de Nederlandse bevolking zakelijk vliegt. Deze groep is goed voor 30% van alle vliegreizen die Nederlanders maken. Toch worden bedrijven nog niet verplicht de zakelijke vliegreizen van medewerkers te rapporteren in de CO2-rapportage.

### Carpoolen

Als medewerkers carpoolen, dan zitten er meerdere reizigers in één voertuig. Voor de CO2-registratie hoeven alleen de voertuigkilometers gerapporteerd te worden. Er vindt bij het indienen van de CO2-rapportage in het digitale platform automatisch een correctie plaats aan de hand van een landelijk gemiddeld getal. Dit betekent concreet dat als Sofie meerijdt met Boras, alleen Boras de kilometers van het voertuig hoeft te registreren.

Straks Shuttel jij ook



## Hoofdstuk 5

# Rapporteren per vervoermiddel

In het volgende deel geven we praktische handvatten hoe je moet rapporteren. We bekijken dit vanuit het perspectief van de organisatie: hoe reizen je medewerkers? Hierbij hanteren we vier verschillende categorieën:



- Privé voertuigen (bijv. auto, fiets, scooter)
- Zakelijke voertuigen (lease-auto en leasefiets)
- Openbaar vervoer
- Deelvervoer



Heel concreet: per vervoersmiddel / brandstofsoort dienen alle kilometers, opgesplitst naar woon-werk en zakelijk te worden geregistreerd. Deze vastlegging kan echter vrij complex worden, aangezien medewerkers niet elke dag op dezelfde manier van en naar hun werkplek of afspraak reizen. Een medewerker reist bijvoorbeeld de ene dag met het openbaar vervoer en de andere dag met de auto. En als het mooi weer is, pakt hij de fiets.



Straks Shuttle jij ook



## **Verschillende mogelijkheden voor rapportage: van handmatige declaraties, enquêtes tot volledige ontzorging door een mobiliteitsaanbieder als Shuttel**

Voor de registratie zijn er verschillende methoden, uiteenlopend van een mobiliteitsoplossing als Shuttel tot het handmatig bijhouden tot het uitzetten van een enquête. Per vervoersmiddel lichten we in dit hoofdstuk toe welke methoden mogelijk zijn om de benodigde data te verzamelen.

Ongeacht de gebruikte methode schetsen wij hieronder welke gegevens per vervoersmiddel gerapporteerd moet worden:

	<b>Benzine - Diesel - Hybride - Elektrisch - Overige brandstoffen</b>
	<b>Benzine - Diesel</b>
	<b>Benzine - Elektrisch</b>
	<b>Trein - Bus - Tram - Metro</b>
	<b>Trap - Elektrisch</b>
	<b>Wandelen</b>

**Straks Shuttel jij ook**





### Privé voertuigen



### Lease/ Zakelijke voertuigen



### OV



### Deelvervoer



## Shuttel oplossingen

#### Rittenregistratie

Medewerkers leggen woon-werk en zakelijke ritten in twee klikken vast in de Shuttel app of automatisch via de GPS-tracker.

#### Rittenregistratie

Medewerkers leggen woon-werk en zakelijke ritten in twee klikken vast in de Shuttel app of automatisch via de GPS-tracker.

#### Automatische rittenregistratie (telematica)

Onze telematica-oplossing registreert automatisch ritten van de auto van de zaak. De medewerker geeft eenvoudig het reismotief mee: woon-werk, zakelijk of privé.

#### Shuttel Mobiliteitskaart

Shuttel verzamelt alle data bij de verschillende OV-aanbieders. Inclusief gereden km's en type OV.

#### Shuttel Mobiliteitskaart

Shuttel verzamelt alle data bij de verschillende mobiliteitsaanbieders. Inclusief gereden km's, voertuigtype en brandstof type.

#### Forfaitaire rapportage

Deze methode houdt in dat je van het totaal aantal km's de woon-werk km's en een vastgesteld gemiddelde voor privé km's (auto: 8.900 per jaar, fiets: 7%) [forfaitair] aftrekt. Wat overblijft zijn de zakelijke km's.

**Privé** 8.900 km

**Zakelijk** = Totaal - Privé - W/W

**Woon/Werk** Enquête

**Totaal** Opvragen lease maatschappij  
Eigen wagenpark

**Privé** = (totaal - W/W) x 0,07

**Zakelijk** = (totaal - W/W) x 0,93

**Woon/Werk** Enquête

**Totaal** Enquete

### Alternatieven buiten Shuttel

#### Uitvraag enquête

In een jaarlijkse enquête kunnen de nodige kilometers, voertuigtype en brandstoftype worden opgehaald.

### Alternatieven buiten Shuttel

#### Via declaraties of uitvraag enquête

Per declaratie van zakelijke mobiliteit moet duidelijk zijn: het reismotief, gereden km's, vervoerstype en brandstoftype.

Straks Shuttel jij ook



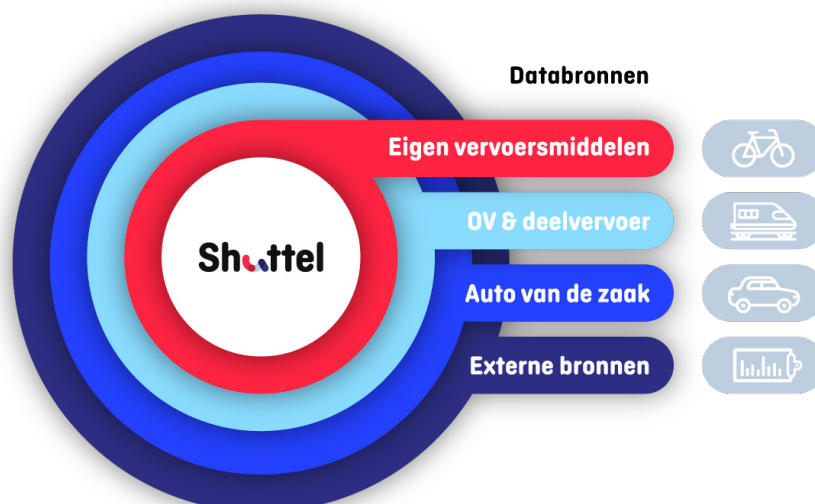
### Zonder Shuttel

- Uiteenlopende databronnen
- Veel administratie en tijdsintensief
- Foutgevoelig en data minder betrouwbaar
- Geen volledig inzicht in CO2-besparing
- Geen mogelijkheid om te sturen op duurzaamheid
- Mogelijke privacyrisico's

### Met Shuttel

- Eén centrale databron
- Volledig ontzorging, keuzevrijheid en flexibiliteit
- Betrouwbare data en geen enquêtes nodig
- Real-time 24/7 inzicht in CO2-besparing
- Stimulatie van duurzaam reisgedrag
- Privacy geborgd

Veel organisaties houden momenteel al een gedeelte van de verplichte registratie bij in verschillende systemen, maar missen nog belangrijke onderdelen. Dit maakt de rapportage ingewikkeld en zorgt voor onnodige administratie, minder inzicht, maar ook uitdagingen rondom betrouwbaarheid en privacy. Bij Shuttel heb je al je mobiliteitsgegevens op één plek: *overzichtelijk* en *veilig*. Of je medewerkers nu reizen met eigen vervoersmiddelen, het OV, deelvervoer of een auto van de zaak hebben. Ook kunnen we externe databronnen ontsluiten. We helpen hiermee werkend Nederland met slimme mobiliteitsoplossingen om te voldoen aan de CO2-rapportage én met verduurzamen.



## 5.1 Privé voertuigen

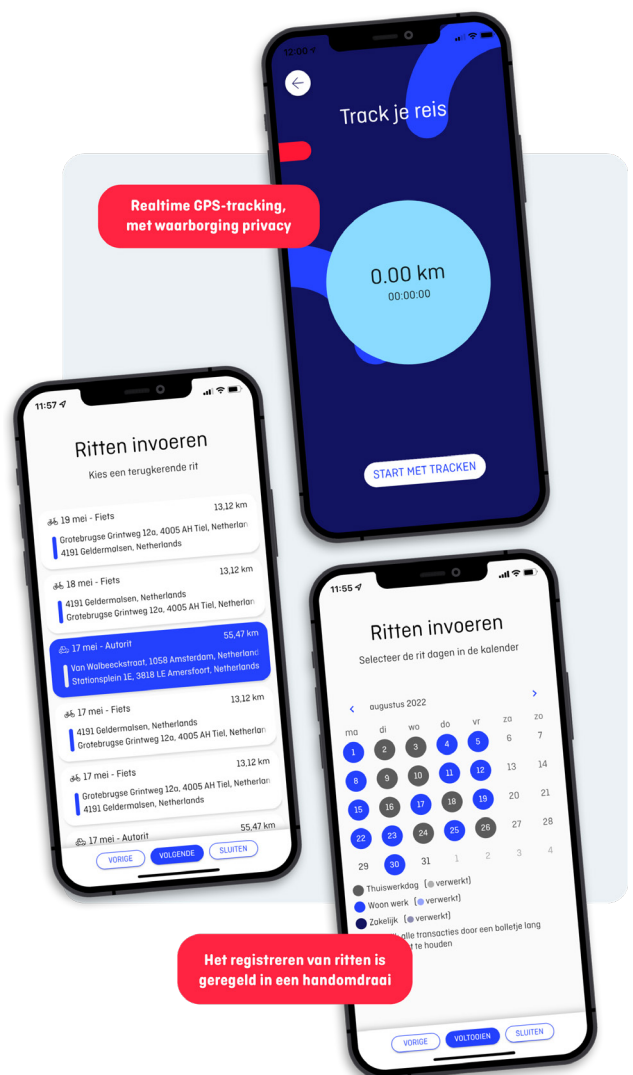
Allereerst richten we ons op de grootste groep medewerkers: zij hebben een eigen auto, fiets, motor of scooter en ontvangen hiervoor een KM-vergoeding. Zowel hun woon-werkritten als ritten naar zakelijke afspraken moeten separaat worden geregistreerd, uitgesplitst naar vervoers- en brandstoftype.

### Eenvoudige ritregistratie via Shuttel

Shuttel ondersteunt bij het registreren van woon-werk en zakelijke ritten, maar ook van thuiswerkdagen. Om de hoeveelheid administratie te minimaliseren beschikt het Shuttel platform over slimme algoritmen om ritten wekelijks of maandelijks in twee klikken te registreren. Zo heb je als werkgever alle administratie overzichtelijk op één plek en hoef je hier verder helemaal niks meer voor te doen.

### Alternatieve methoden

Mocht je geen gebruik maken van een mobiliteitsoplossing zoals Shuttel, dan dien je alle zakelijke ritten en woon-werk ritten die met een privévoertuig gemaakt worden te achterhalen. Dit kan bijvoorbeeld door het uitzetten van een enquête. Let op! Deze enquête dient aan verschillende voorwaarden te voldoen, waarvoor we je graag doorverwijzen naar Handreiking van Ministerie van Infrastructuur en Waterstaat.



Straks Shuttel jij ook



## 5.2 Zakelijke voertuigen (auto & fiets)

Nederland heeft een zakenautopark van meer dan 1.5 miljoen personenauto's. Dit zijn auto's waarvan meer dan de helft zakelijk wordt ingezet. Een groot gedeelte hiervan bestaat uit een auto van de zaak (lease of koop), waarmee de medewerker ook privé mag rijden.



### Goed om te weten

Alleen personenvoertuigen (ook leasefietsen) tellen mee voor de rapportageplicht als het gaat om leasen of een eigen wagenpark. Een service-auto of een bestelauto (grijs kenteken) valt niet onder de rapportageverplichting.

### Verschil interpretatie tussen Belastingdienst en CO2-rapportage

Voor de Belastingdienst zijn alle kilometers die je medewerkers maken, bijvoorbeeld van huis naar werk (en terug) of naar een zakelijke afspraak, zakelijke kilometers. Het maakt daarvoor niet uit hoeveel kilometers de medewerker rijdt en hoe vaak hij naar zijn werk reist. Er wordt dus voor de Belastingdienst geen onderscheid gemaakt tussen woon-werk en zakelijke reizen. Als de medewerker de auto of fiets van de zaak ook privé gebruikt, moet hij daarvoor extra belasting (bijtelling) betalen. Rijdt hij niet privé? Dan houdt de medewerker een rittenregistratie bij om aantoonbaar te maken dat hij niet meer dan 500 kilometer per jaar privé rijdt. En bij een leasefiets betaalt de medewerker 7 procent bijtelling.



Voor de verplichte CO2-rapportage moet je echter voor alle leaseauto's, personenauto's en leasefietsen in je wagenpark rapporteren hoeveel kilometer er **zowel woon-werk en zakelijk** is gereden. Houden je medewerkers al een rittenregistratie bij omdat ze privé geen gebruik maken van de auto van de zaak? Dan is de impact van de CO2-rapportage beperkt, maar veel medewerkers maken ook privé gebruik van hun auto of fiets van de zaak. Vooral voor deze groep hebben de nieuwe regels impact. Om de administratieve lasten te minimaliseren biedt de overheid ook de mogelijkheid om gebruik te maken van een forfaitaire rekenmethode. We leggen de

verschillende methoden hieronder uit:

- 1 Rittenregistratie
- 2 Forfaitaire methode

### 5.2.1 Rittenregistratie

De eerste methode is het bijhouden van een rittenregistratie. Dit betekent dat alle ritten door de medewerker worden geregistreerd, waarbij het belangrijk is om onderscheid te maken tussen woon-werk, zakelijke en privéritten. Het bijhouden van ritten is erg tijdrovend, maar als je losse papiertjes bewaart of het bijhoudt via Excel, dan is de kans ook groot dat de administratie onoverzichtelijk of zelfs incompleet raakt. Wij raden daarom aan om ritten bij te houden via een app voor rittenregistratie of een ritregistratiesysteem



#### Rittenregistratie via Shuttel app

Het handmatig bijhouden van een rittenadministratie is tijdrovend, maar via de Shuttel App wordt het zo eenvoudig mogelijk gemaakt. Per rit kan de medewerker een rit administreren. De totale kilometers worden vervolgens automatisch meegenomen in de rapportage.

#### Ritregistratiesysteem via Shuttel

Een alternatief is een ritregistratiesysteem, dit is een handig kastje dat in de auto geïnstalleerd kan worden. In overleg met de bestuurder kun je hierbij rechtstreeks beschikken over de jaarkilometers. De rijder geeft per gemaakte rit aan of het privé, zakelijke of woon-werk betreft. Het voordeel is dat ritten automatisch worden geregistreerd, wat veel administratie scheelt.



**Wist je dat** Shuttel het hele proces faciliteert van rittenregistratie? Van installatie van de kastjes tot de implementatie van de Shuttel App.

Straks Shuttel jij ook

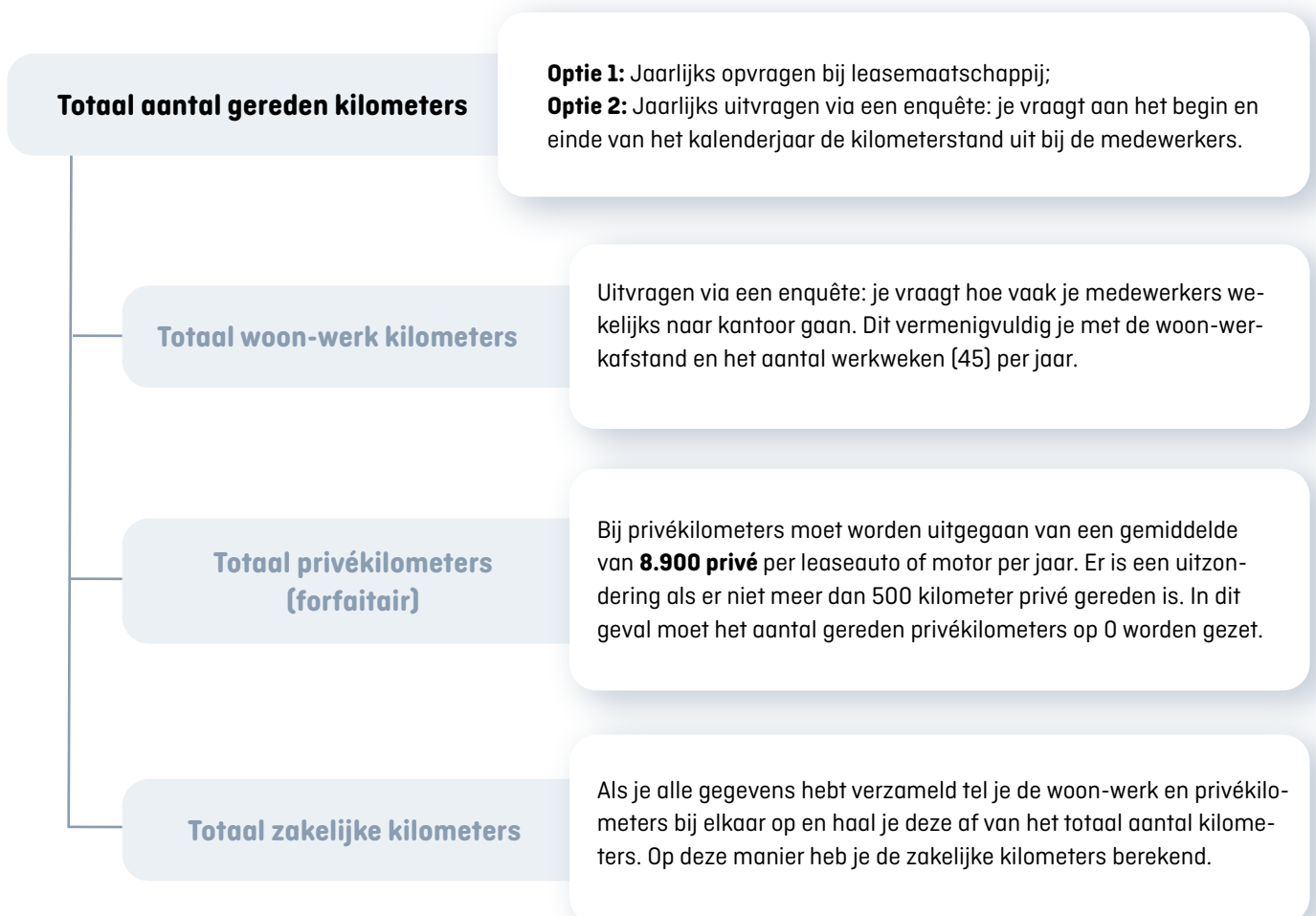




## 5.2.4 Forfaitaire methode

Als je medewerkers nog geen rittenregistratie bijhouden, dan adviseren wij je gebruik te maken van de forfaitaire methode. Dit betekent dat er niet gekeken wordt naar de werkelijke kilometers, maar is vooraf het aantal kilometer vastgelegd. Voor de CO2-rapportage is het aantal privékilometers voor een auto van de zaak forfaitair vastgesteld op 8.900 kilometers en voor leasefietsen op 7% privégebruik.

Om gebruik te maken van de forfaitaire methode voor leaseauto's heb je de volgende gegevens nodig:



## Rekenvoorbeeld

Om deze forfaitaire methode te verduidelijken, nemen we je graag mee in het volgende rekenvoorbeeld:

Je hebt in totaal 40 werknemers met een leaseauto, 75 medewerkers maken gebruik van een leasefiets van Lease a Bike. Het totaal aantal kilometers dat je werknemers afleggen met ieder vervoerstype is op te vragen bij de leasemaatschappij, in combinatie met een enquête. De gemiddelde hoeveelheid woon-werk kilometers vraag je op bij je werknemers via een enquête. De berekening van de overige gegevens die je nodig hebt voor de CO2-rapportage gaat dan als volgt:

40 x  Volkswagen ID.3

**Totaal aantal km's:** 1.800.000 km

**Uitvraag enquête**

**Woon/werk km's:** 800.000 km

**Privé** = forfaitaire =  $40 \times 8.900 = 356.000$

**Zakelijk** = Totaal - Privé - W/W =  $1.800.000 - 356.000 - 800.000 = 644.000$

**Woon/Werk** = 800.000

**Totaal** = Opvragen lease maatschappij = 1.800.000

75 x  Lease a Bike

**Totaal aantal km's:** 400.000 km

**Uitvraag enquête**

**Totaal km's:** 400.000 km

**Woon/werk km's:** 300.000 km

**Privé** =  $(\text{totaal} - \text{W/W}) \times 0,07 = (400.000 - 300.000) \times 0,07 = 7.000 \text{ km}$

**Zakelijk** =  $(\text{totaal} - \text{W/W}) \times 0,93 = (400.000 - 300.000) \times 0,93 = 93.000 \text{ km}$

**Woon/Werk** = 300.000

**Totaal** = 400.000

Straks Shuttle jij ook



### 5.3 Openbaar vervoer en deelfervoer

Natuurlijk zijn er ook medewerkers die gebruikmaken van het OV of deelfervoer. Zo reist de ene medewerker met de trein naar het werk maar maakt de andere medewerker gebruik van een deelscooter van Check bijvoorbeeld. Ook deze zakelijke ritten moeten voor de CO<sub>2</sub>-rapportage geregistreerd worden.

#### Eenvoudige ritregistratie via Shuttel

Met Shuttel kun je gemakkelijk inchecken in het openbaar vervoer en gebruik maken van deelfervoer. De mobiliteitskaart en Shuttel App bundelen alle mobiliteits opties en maken het mogelijk om verschillende vervoermiddelen types te gebruiken op het moment dat het uitkomt. Shuttel verzamelt data van verschillende openbaar vervoer- en mobiliteitsaanbieders en medewerkers classificeren eenvoudig elke rit als zakelijk, woon-werk of privé. Voor de CO<sub>2</sub>-rapportage wordt ook het vervoerstype en brandstoftype inzichtelijk. Oftewel alles wat je nodig hebt voor de rapportageplicht.

#### Alternatieve methoden

Als je niet beschikt over een mobiliteitsoplossing zoals Shuttel, dien je ook deze reisgegevens van je medewerkers te achterhalen. Dit kan middels een enquête. Deze lichten we in het volgende hoofdstuk toe.



Straks Shuttel jij ook



## Hoofdstuk 6

# Enquête

### 6.1 Aanvullende gegevensverzameling via enquête

Als je geen splitsing kan maken tussen privé, woon-werk en zakelijke km's, kan een enquête een toevoeging zijn om missende informatie in je CO2 rapportage aan te vullen. Dit is bijvoorbeeld het geval als je medewerkers de zakelijke ritten niet registreren via een mobiliteit oplossing zoals Shuttel. Voor de forfaitaire methode, die we eerder beschreven, kunnen benodigde gegevens ook uitgevraagd worden via een enquête. Shuttel kan een ondersteunende rol bieden bij het verzamelen van deze data. Dit betreft een maatwerkoplossing waarin we je graag adviseren.



### 6.2 Enquête voor inzicht reisgedrag werknemers

Een enquête kan ook gebruikt worden als er helemaal geen registratie plaatsvindt via een mobiliteitsoplossing, zoals Shuttel. Houd er in dit geval rekening mee dat een enquête een realistisch beeld moet weergeven van het reisgedrag van je werknemers en dat de enquête aan verschillende restricties moet voldoen. Hiervoor verwijzen we je graag door naar de handreiking vanuit het Ministerie van Infrastructuur en Waterstaat.

### 6.3 Opstellen enquête

De enquête om de benodigde informatie te verkrijgen kan je zelf uitzetten, maar ook andere partijen zouden je hierin kunnen ondersteunen. In de enquête is het in ieder geval de bedoeling dat het reisgedrag van de werknemers van het afgelopen werkjaar (45 weken) met betrekking tot woon-werk en zakelijke mobiliteit wordt verkregen. Hoe de enquête verder opgesteld dient te worden vind je terug in de Handreiking van Ministerie van Infrastructuur en Waterstaat.

### 6.4 Uitzetten enquête - Wanneer?

Woon-werk reisgedrag is niet elke week hetzelfde. Het hangt o.a. samen met het jaargetijde, het weer, (school)vakanties en feestdagen. Daarom is het raadzaam om de enquête te houden in de periodes maart - mei of september - november, in een week zonder feestdagen of andere bijzondere dagen. Het is aan te bevelen om de enquête elk jaar in dezelfde maand af te nemen voor de vergelijkbaarheid door de jaren heen.



Straks Shuttel jij ook





## Hoofdstuk 7

# Goed om te weten

Met de voorgaande hoofdstukken hopen we dat je een duidelijk beeld hebt gekregen van de CO2 rapportage verplichting als werkgever en hoe je deze kan implementeren binnen je organisatie. Met als hoofddoel de CO2 uitstoot de komende jaren gezamenlijk te verminderen.



Voordat je een keuze maakt op welke manier je aan de CO2 rapportageverplichting gaat voldoen, wijzen we je graag nog op de laatste punten die je aandacht verdienen.

### 7.1 Aanleveren rapportageverplichting

Vóór 1 juli van ieder jaar dien je de gegevens over het afgelopen jaar in via een online formulier bij RVO (Rijksdienst voor Ondernemend Nederland). Hier ben jij als werkgever verantwoordelijk voor. De benodigde gegevens heb je verzameld aan de hand van de resultaten voortvloeiend uit de enquête. Of krijg je toegereikt van een partner, Shuttel bijvoorbeeld, die de registratie en administratie van al je werknemers regelt en registreert.

Direct na het aanleveren van de gegevens ontvang je een overzicht met de ingevoerde gegevens en CO2 uitstoot. Op dit moment zijn er nog geen afspraken gemaakt over de bewaartermijn van de administratie, des al niet te min is het belangrijk om de administratie goed te bewaren. Dit kan in de toekomst namelijk wel van belang zijn en zelfs in je voordeel werken.

Straks Shuttel jij ook



## 7.2 Herinzien CO2 uitstootgrens 2026

In 2026 bekijkt het ministerie van Infrastructuur en Waterstaat of de CO2 van alle werkgevers in Nederland samen onder de CO2 uitstoot grens is gebleven. Als dit het geval is blijft alleen de jaarlijkse rapportageverplichting, zoals in de voorgaande hoofdstukken beschreven, van kracht. Dit is voor jou als werkgever zeer voordelig. Maar als de uitstootgrens wél wordt overschreden wordt een wettelijk standaard de norm. Dit standaard geldt dan als waarde voor iedere werkgever en dwingt je als werkgever tot actie als je deze waarde met betrekking tot CO2 uitstoot, overschrijdt. Dit heeft als gevolg dat je als werkgever individueel verantwoordelijk wordt gesteld voor de CO2 uitstoot. Hierdoor ontstaat er een strengere toezagen én meer rapportage voor jou als werkgever. Wat dat inhoudt is nog onbekend.

## 7.3 Recente ontwikkelingen CO2 uitstootgrens

Het kabinet past het klimaatplan elke 5 jaar aan. De volgende aanpassing is in 2024. Het kabinet onderzoekt dan welke lessen er geleerd kunnen worden uit het huidige beleid. Dit kan als het gevolg hebben dat het doel wat nu gesteld is, CO2-uitstoot door werkgebonden personenmobiliteit in 2030 met 1.5 Megaton terugdringen, ook zomaar kan worden vergroot naar 2 of zelfs 3 Megaton.

Daarom adviseren we je om de zaken omtrent de rapportage van de CO2 van je organisatie, als werkgever, alvast goed op orde te hebben. Bereidt je vóór 1 januari 2024 alvast voor op de administratie die deze rapportageverplichting met zich meebrengt en breng je medewerkers hier ook tijdig van op de hoogte.

## Over Shuttel

# Totaaloplossing voor CO2-rapportage & duurzame mobiliteit

**Shuttel helpt bedrijven bij de uitdagingen op het gebied van verplichte CO2-rapportage en verduurzaming van mobiliteit. We bieden een totaaloplossing die werkgevers en werknemers zoveel mogelijk ontzorgt, niet alleen tijdens de implementatie, maar gedurende de gehele contractperiode met advies, bijsturing en uitbreiding van ons platform met innovaties en nieuwe mobiliteitsdiensten.**

Als joint venture tussen Pon en Volkswagen Financial Services is Shuttel de grootste aanbieder van zakelijke mobiliteitskaarten in Nederland. We ondersteunen al meer dan 125 grootzakelijke en publieke werkgevers, waaronder de Rijksoverheid, FrieslandCampina, KraftHeinz en Fugro, met een groeiend netwerk van ruim 170.000 zakelijke gebruikers die dagelijks meer dan 300.000 transacties uitvoeren.

## Efficiënte CO2-rapportage met Shuttel

Shuttel registreert alle reisbewegingen van jullie medewerkers, ongeacht het vervoermiddel. Van openbaar vervoer tot deelfietsen, en van eigen vervoersmiddelen tot thuiswerken: Shuttel legt het allemaal vast, inclusief de CO2-uitstoot per rit. Met deze gegevens, verzameld volgens de AVG-regels, stellen we een duidelijk overzicht op dat jullie eenvoudig kunnen indienen bij het e-loket van het Rijk.



## Verduurzaming van mobiliteit

Shuttel stimuleert duurzaam en efficiënt reizen door jullie medewerkers te helpen bij het kiezen van milieuvriendelijke vervoersmiddelen en het plannen van optimale routes. Door minder afhankelijk te zijn van de eigen auto, profiteren zowel de leefomgeving als het milieu van de positieve effecten die Shuttel biedt.

## Ontdek Shuttel: demo of mobiliteitsadviesgesprek

Ervaar zelf de kracht van het Shuttel mobiliteitsplatform met een gratis demo en ontdek waarom al meer dan 125 grootzakelijke organisaties voor ons hebben gekozen. We bespreken graag onze aanpak en visie tijdens een vrijblijvend persoonlijk gesprek over jullie mobiliteitsvraagstukken, zoals CO2-rapportage, reiskostenregeling, wagenparkbeheer, flexibiliteit en duurzaamheid.

**Neem contact op of [laat ons jou bellen](#) en laten we samen werken aan een slimmere, schonere en duurzamere toekomst voor mobiliteit.**

033 - 303 46 00 - [www.shuttel.nl](http://www.shuttel.nl) - [advies@shuttel.nl](mailto:advies@shuttel.nl)



### **Disclaimer**

Shuttel heeft uiterste zorg aan de betrouwbaarheid van dit whitepaper besteed. Ondanks onze zorgvuldigheid kunnen er mogelijk onjuistheden of onvolledigheden in zitten. Om die reden kun je aan de informatie in dit whitepaper geen rechten ontleen.

Shuttel accepteert geen aansprakelijkheid voor de inhoud van dit whitepaper.

**Straks Shuttel jij ook**







**Stationsplein 1E**

**3818 LE Amersfoort**

**Nederland**

**+31 (0)33 303 46 00**

**[advies@shuttel.nl](mailto:advies@shuttel.nl)**

**[www.shuttel.nl](http://www.shuttel.nl)**

**Shuttel**